

### Руководство по монтажу и эксплуатации



#### ИНСТРУКЦИЯ ПО УКЛАДКЕ

#### ГАРАНТИЯ

- \*Плитка/деревянное покрытие имеют гарантию 5 лет (см. упаковку), начиная с даты покупки, по предъявлении чека.
- > Данная гарантия распространяется на все скрытые дефекты изделия (производственный дефект) и аномальный износ изделия, при условии, что плитка/деревянное покрытие используются в частном жилом помещении, а не в коммерческих помещениях, а также уложены и обслуживаются в соответствии с инструкциями.
- > Гарантия распространяется на замену дефектных плиток/деревянного покрытия, но не на стоимость их снятия или укладки.
- > Гарантия не распространяется на:
  - Дефекты, небрежность, неправильное или ненормальное использование по

- вине пользователя, в частности:
  - дефекты, связанные с укладкой (несоответствующая подготовка основания, неправильная сборка, многократное приклеивание/отклеивание),
  - дефекты, вызванные обслуживанием изделия или случайными ударами (удары, падающие предметы, царапины, вызванные перемещением предметов...),
  - Производственные дефекты, видимые до начала укладки изделия.
- Дефекты, вызванные повреждением плесени и/или воды (утечки, затопления).
- Наружную установку, укладку на стену
- Установку во втором жилье.
- При расположении под прямым воздействием солнца, которое приводит к температуре вне допустимых пределов.

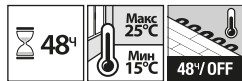
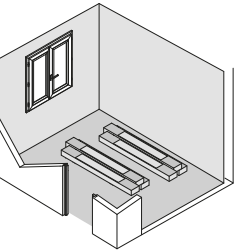
#### ВАЖНО

ВНИМАТЕЛЬНО ПРОЧИТЕ ЭТО РУКОВОДСТВО ПО ЭКСПЛУАТАЦИИ ПЕРЕД УКЛАДКОЙ НАПОЛЬНОГО ПОКРЫТИЯ ИЗ ПВХ И СОХРАНИТЕ ЕГО ВМЕСТЕ С КАСОВЫМ ЧЕКОМ. ЭТО РУКОВОДСТВО ПРЕДУСМАТРИВАЕТ ИНФОРМАЦИЮ, НЕОБХОДИМУЮ ДЛЯ ПРАВИЛЬНОЙ УКЛАДКИ И ОБСЛУЖИВАНИЯ НАПОЛЬНОГО ПОКРЫТИЯ ИЗ ПВХ.

#### Уважаемый покупатель,

Мы благодарим Вас за покупку одного из наших продуктов, и мы надеемся, что он Вас полностью удовлетворит. Это напольное покрытие предназначено только для домашнего использования в помещении (температура в помещении от 15° до 30°). Поэтому оно не предназначено для неизолированных помещений. В жаркую погоду рекомендуется затемнять окна/мансардные окна шторами во избежание расширения изделия.

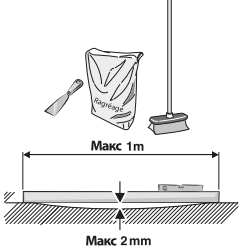
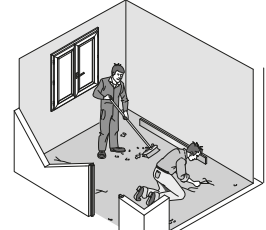
#### ПЕРЕД УКЛАДКОЙ



ОЦЕНКА И ПОДГОТОВКА ОСНОВАНИЯ ЯВЛЯЮТСЯ ВАЖНЫМИ ЭТАПАМИ В ХОРОШЕЙ УКЛАДКЕ НАПОЛЬНОГО ПОКРЫТИЯ.

#### ШАГ 1 - ОЦЕНКА ПОЛА

- Критерии установки: если напольное основание в хорошем состоянии, чистое, гладкое, ровное, сухое и не содержит влаги, без трещин, жира, полностью очищено от пыли и нормально пористое, все отходы и следы краски удалены, **перейдите к шагу 3**. Этот продукт может быть выложен на стабильных плитках с уплотнениями менее 2мм.



- Если напольное основание не соответствует критериям установки или не подходит для прямой установки (эластичный наливной пол, плавающий пол...), **то шаг 2 является обязательным.**

#### ВАЖНО

Пол с подогревом должен быть отключен за 48 часов до затирки и последовательно включен через 48 часов после укладки напольного покрытия с шагом в 5°С за 24 часа.

#### ШАГ 2 - ПОДГОТОВКА ОСНОВАНИЯ

##### ТИП НАПОЛЬНОГО ПОКРЫТИЯ...

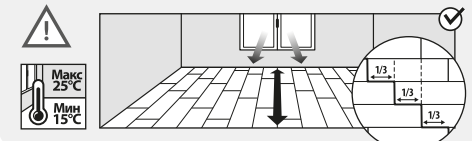
##### ПЕРЕД УКЛАДКОЙ\*

<p><b>НОВЫЙ СТРОИТЕЛЬНЫЙ</b></p> <ul style="list-style-type: none"> <li>&gt; Бетонное / цементное покрытие, шероховатое или неровное, полностью высушенное (время высыхания 15 дней/см толщины)</li> </ul>	<ul style="list-style-type: none"> <li>&gt; 1. Грунтовка для ремонта</li> <li>&gt; 2. Стяжка пола</li> </ul>
<p><b>ТВЕРДЫЙ</b></p> <ul style="list-style-type: none"> <li>&gt; Плитки, цементные плиты</li> </ul>	<ul style="list-style-type: none"> <li>&gt; 1. Проверьте устойчивость плиток</li> <li>&gt; 2. Грунтовка для ремонта</li> <li>&gt; 3. Стяжка пола"</li> </ul>
<p><b>МЯГКИЙ</b></p> <ul style="list-style-type: none"> <li>&gt; Ковровое покрытие, покрытие из натуральных текстильных волокон (сизаль, водоросли...), виниловый пол (ПВХ), линолеум</li> </ul>	<ul style="list-style-type: none"> <li>&gt; 1. Потаните напольное покрытие</li> <li>&gt; 2. Счистите / удалите клей</li> <li>&gt; 3. Грунтовка для ремонта</li> <li>&gt; 4. Стяжка пола"</li> </ul>
<p><b>ПЛАВАЮЩИЙ ДЕРЕВЯННЫЙ ПОЛ</b></p> <ul style="list-style-type: none"> <li>&gt; Многослойный, ламинат, деревянный паркет или шпунтованное напольное покрытие</li> </ul>	<ul style="list-style-type: none"> <li>&gt; 1. Снимите покрытие</li> <li>&gt; 2. Грунтовка для ремонта</li> <li>&gt; 3. Стяжка пола"</li> </ul>
<p><b>ПРИБИТЫЙ ИЛИ ПРИКЛЕЕННЫЙ ДЕРЕВЯННЫЙ ПОЛ</b></p> <ul style="list-style-type: none"> <li>&gt; Прибитый или приклеенный деревянный паркет</li> </ul>	<ul style="list-style-type: none"> <li>&gt; 1. Проверьте устойчивость деревянного покрытия</li> <li>&gt; 2. Шлифование</li> <li>&gt; 3. Грунтовка для ремонта</li> <li>&gt; 4. Стяжка пола с фиброволокном"</li> </ul>

\* Внимательно следуйте инструкциям производителей грунтовки и стяжки пола.

#### ШАГ 3 - УКЛАДКА ПОЛА

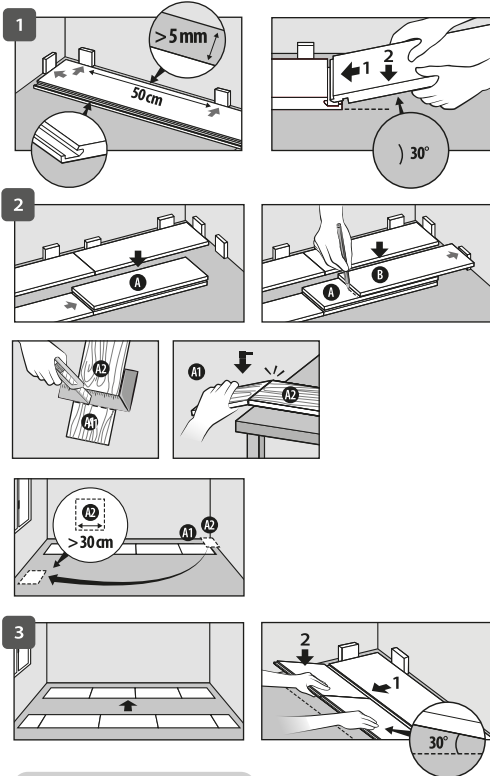
##### ПОЛЕЗНО ЗНАТЬ



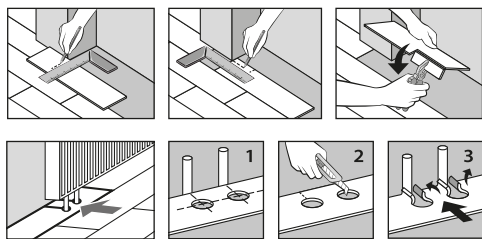
#### ВАЖНО

ДЛЯ ЦВЕТОВОЙ ГАРМОНИИ ТРЕБУЕТСЯ СМЕШИВАТЬ УПАКОВКИ.

Укладывать первый ряд, начиная с левой стороны.



##### ДЛЯ СЛОЖНЫХ КОНФИГУРАЦИЙ



#### ШАГ 4 - ОБСЛУЖИВАНИЕ

- > Для очистки без воды, Вы можете подмести или пропылесосить (насадка с мягкой щетиной) пол.
- > Для мытья используйте влажную ткань для пола и мягкое моющее средство (никогда не используйте чрезмерное количество воды).
- > Никогда не используйте абразивные чистящие средства, воск, лак..."
- > \*Не использовать ковры с каучуковой или латексной обратной стороной, поскольку на поверхности пола могут оставаться следы.

