

ПАСПОРТ ИЗДЕЛИЯ ИНСТРУКЦИЯ ПО МОНТАЖУ И ЭКСПЛУАТАЦИИ

AQM8004B | AQM8004W - AQUAme Душевая система

Благодарим Вас за выбор продукции торговой марки AQUAme!

Продукция торговой марки AQUAme проходит тщательный контроль и имеет все необходимые сертификаты.



AQM8004B

AQM8004W

РЕКОМЕНДУЕМЫЙ НАБОР ДЛЯ МОНТАЖА



⚠ ВНИМАНИЕ! Перед началом монтажа:

1. Убедитесь, что система водоснабжения удовлетворяет следующим параметрам:

- температура воды находится в интервале от 4 до 75 градусов Цельсия;
- рабочее давление воды составляет от 0,1 до 0,6 МПа;
- максимальное давление воды не превышает 1 МПа;
- разница давления в трубах с горячей и холодной водой - не более 10%.

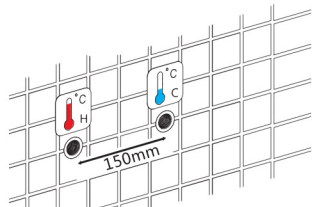
2. Проведите очистку подводящих труб, чтобы гарантировать отсутствие посторонних частиц в выдаваемом потоке воды.

3. Для монтажа резьбовых соединений используйте фум-ленту. После окончания работ проверьте, чтобы все детали были правильно и надежно закреплены.

Монтаж

Во избежание выхода из строя керамических дисков картриджа (из-за попадания между ними ржавчины и прочих мелких посторонних предметов и частиц, содержащихся в водопроводной системе), при монтаже рекомендуется установка фильтров грубой очистки воды. Во избежание выхода из строя смесителя из-за резкого перепада давления (гидроудар) рекомендуется установка регуляторов давления.

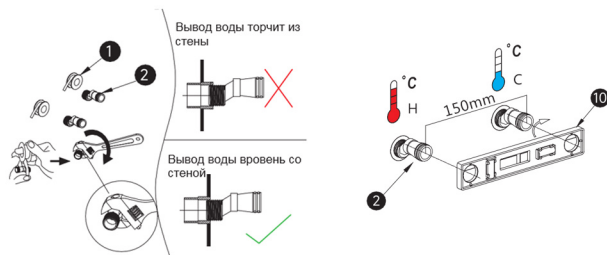
- 1 Выводы горячей и холодной воды с внутренней резьбой G1/2 должны быть выведены с расстоянием между центрами 150 мм. Убедитесь, что выводы параллельны



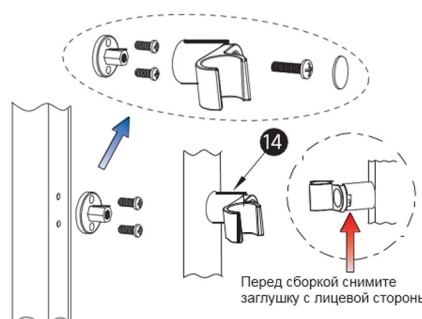
- 2 Перед установкой промойте систему от загрязнений. Для этого откройте воду чтобы очистить трубу. При монтаже необходимо соблюдать следующее требование: левый вывод - труба с горячей водой, правый вывод - труба с холодной водой.



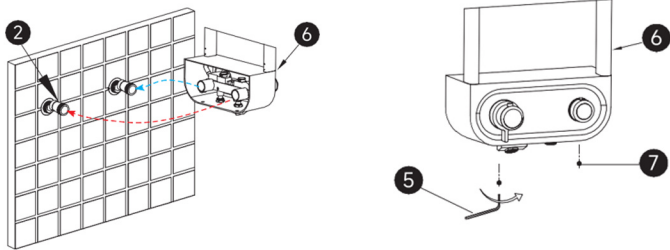
- 3 Намотайте уплотнительную ленту (1) на резьбу эксцентриков (2). Прикрутите эксцентрики к горячему и холодному выводам на стене. Выровняйте эксцентрики (2) при помощи уровня (10) и отрегулируйте расстояние между центрами до 150 мм.



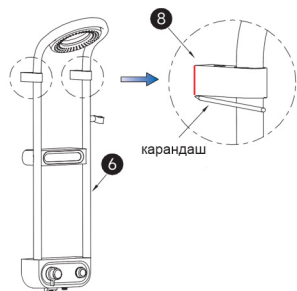
- 4 Ослабьте винт на держателе ручного душа (14). Снимите основание с держателя и поместите его к двум готовым отверстиям на душевой стойке, затем прикрутите. Оденьте вторую часть держателя на основание и закрутите винт. Затем вставьте заглушку обратно.



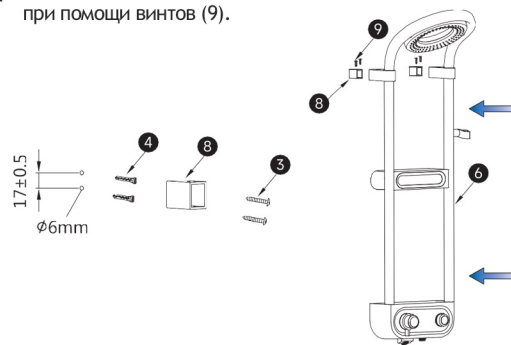
- 5** Установите смеситель (6) на эксцентрики (2). Вставьте и закрутите винты (7) при помощи шестигранного ключа (5), затяните.



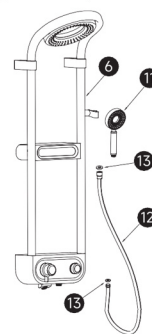
- 7** Еще раз выровняйте душевую систему (6) относительно стены, вставьте основание крепления верхнего душа (8) во внешнюю часть. Положите уровень (10) на полочку чтобы поддерживать правильное положение душевой системы и сделайте отметки у основания крепления (8).



- 6** Снимите душевую систему (6), открутив винты (7). Просверлите отверстия в стене согласно сделанным отметкам. Вставьте в отверстия дюбели (4) и прикрутите основания креплений (8) с помощью саморезов (3). Установите душевую систему (6) на эксцентрики (2) и верхние крепления в основания (8) и закрутите при помощи винтов (9).

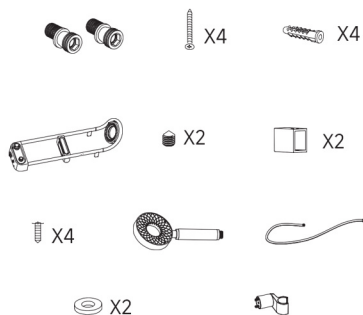


- 8** Установите резиновые прокладки (13) с обоих концов душевого шланга (12). Прикрутите шланг концом с конической гайкой к ручному душу (11) и другим концом к смесителю (6).



Комплектность

- 1) S-образные эксцентрики;
- 2) Дюбели;
- 4) Саморезы;
- 5) Душевая система;
- 6) Винты под шестигранник;
- 7) Основание крепления верхнего душа;
- 8) Винты M4x12;
- 9) Ручной душ;
- 10) Душевой шланг;
- 11) Резиновые прокладки;
- 12) Держатель ручного душа.



Назначение

Душевая система предназначена для использования в бытовых или общественных помещениях для пуска, смешивания, регулирования температуры и закрытия водного потока на его выходе из системы водоснабжения.

Инструкции по уходу

Очистка покрытия душевой системы должна производиться только изделиями из мягких тканей и без использования абразивных чистящих средств, а также средств на основе спирта, аммония, соляной, серной, азотной, фосфорной и иных видов кислот. Рекомендуется проводить очистку внешней поверхности аэратора (регулятора расхода воды) не реже одного раза в 2 месяца. Осевший кальций и налет легко очищаются: достаточно с небольшим усилием провести рукой по поверхности аэратора (регулятора расхода).

Способ эксплуатации

Пуск, остановка и регулирование потока, а также температуры водной струи производятся поворотом левой рукоятки смесителя/термостата расположенной на лицевой панели. Переключение потока воды между изливом душевой лейкой, верхним душем осуществляется поворотом правой рукоятки на лицевой панели управления.

Производитель оставляет за собой право на внесение изменений в комплектность и конструкцию изделия без предварительного уведомления. Паспорт изделия и инструкцию по монтажу и эксплуатации, а так же адреса сервисных центров можно узнать на сайте www.aquaprim.ru

Информация о производителе

Произведено в КНР по заказу и под контролем ООО "АкваПрим" (125363, город Москва, Строительный проезд, д. 6 к. 2, этаж 2 помещ. 1).

